

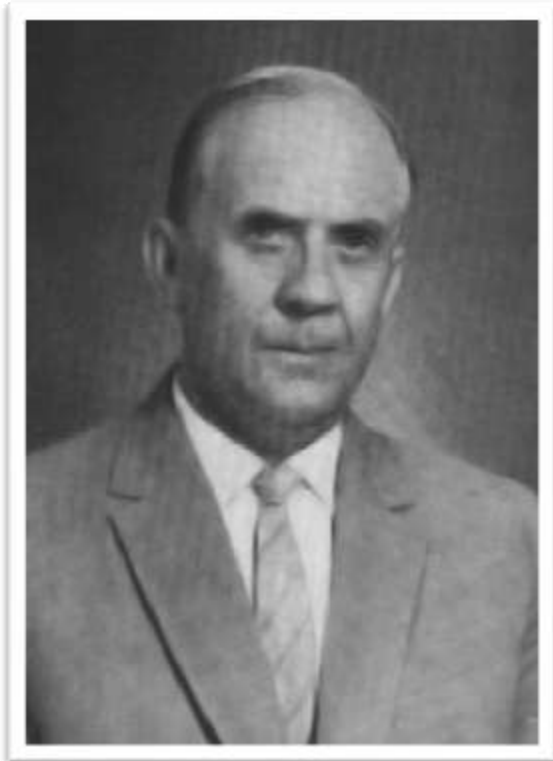
БЕЛГОРОДСКИЙ ГОСУДАРСТВЕННЫЙ ИСТОРИКО-КРАЕВЕДЧЕСКИЙ МУЗЕЙ

Исследователи природы Белгородского края

ГАЛЕРЕЯ СЛАВНЫХ ИМЕН БЕЛГОРОДЧИНЫ

Агошков Михаил Иванович (1905 - 1993)	4
Алёхин Василий Васильевич (1882 - 1946)	5
Архангельский Андрей Дмитриевич (1879 - 1940)	6
Ахтырцев Борис Павлович (1929 - 2008)	7
Балабанов Михаил Софронович (1857- 1929)	8
Болдырев Анатолий Капитонович (1883 - 1946)	9
Голивкин Николай Иванович (1926 - 2006)	10
Губкин Иван Михайлович (1871 - 1939)	11
Двигубский Иван Алексеевич (1771-1840)	12
Докучаев Василий Васильевич (1846 - 1903)	13
Иноходцев Пётр Борисович (1742 - 1806)	14
Келлер Борис Александрович (1874-1945)	15
Кичунов Николай Иванович (1863-1942)	16
Козо-Полянский Борис Михайлович (1890 - 1957)	17
Лазарев Петр Петрович (1878-1942)	18
Лейст Эрнест Егорович (1852-1918)	19
Литвинов Борис Митрофанович (1921 г.р.)	20
Любименко Владимир Николаевич (1873-1937)	21
Мальшев Сергей Иванович (1884 - 1967)	22
Пильчиков Николай Дмитриевич (1857-1908)	23
Пульман Иван Алоизович (1854 (59) - 1938)	24
Русинович Иван Алексеевич (1906-1980)	25
Санина-Бугрова Зоя Михайловна (1913-1980)	26
Скачков Игорь Александрович (1914-1974)	27
Соловиченко Владимир Дмитриевич (1939 г.р.)	28
Сукачёв Владимир Николаевич (1880 - 1967)	29
Титовский Иван Михайлович (1916 - ?)	30
Турчанинов Николай Степанович (1796-1864)	31

Чайкин Семен Иванович (1919-2005)	32
Шевяков Лев Дмитриевич (1889 – 1963)	33



Агошков Михаил Иванович (1905 - 1993)

**Учёный в области горного дела,
академик АН СССР, доктор технических наук.**

Родился 30 октября 1905 года в городе Петровск-Забайкальский Забайкальской губернии (ныне Читинской области). В 1931 году окончил Дальневосточный политехнический институт во Владивостоке. Многие годы вёл исследования по совершенствованию систем подземной разработки рудных месторождений. М.И. Агошков 34 года работал в Научном совете по проблемам КМА АН СССР. Под его руководством были проведены научные исследования по созданию и внедрению новой техники на шахте им. Губкина комбината КМАруда, выполнен комплекс исследований по вскрытию и разработке Яковлевского месторождения. Им же обосновано развитие горнорудных предприятий Белгородской области.

М.И. Агошков – автор свыше 300 опубликованных работ, в том числе 12 монографий: «Определение производительности рудника», «Курская магнитная аномалия», «Усовершенствование системы разработки железистых кварцитов КМА» и других.

М.И. Агошков - Герой Социалистического Труда, он трижды удостоен Государственной премии СССР и РФ (1951, 1983, в 1998 - посмертно), награждён орденом Ленина, 2 орденами Октябрьской Революции, тремя орденами Трудового

Красного Знамени, орденом «Знак Почёта», медалями.



Алехин Василий Васильевич (1882 - 1946)

**Геоботаник и ботанико-географ,
основатель Московской фитоценологической школы, профессор.**

Родился 17 января 1882 г. в г. Курск. Во время учёбы в Московском университете открыл степную целину Стрелецкого, Казацкого и Ямского участков Центрального Черноземья.

В 1909 – 1910 гг. появились первые научные статьи В.В. Алехина, которые положили начало систематическому изучению закономерностей сложения растительного покрова степи. В 1921 – 1934 гг. ученый проводил исследования в Курской губернии, именно в это время им была открыта Ямская степь.

В 1923 г. В.В. Алехин возглавил в Московском университете кафедру геоботаники. Ученый внёс вклад в разработку фитоценологии (учения о растительных сообществах), изучал морфологию и динамику фитоценозов и разработал учение о растительных сообществах.

Учёный создал классификацию степей, карты восстановленного и современного растительного покрова, составил обзорные карты растительности Европейской и Азиатской частей СССР.

Написал ряд книг и общих руководств по вопросам фитоценологии и географии растений: «Типы русских степей», «Растительный покров степей Центрально-Чернозёмной области», «География растений» и другие.



Архангельский Андрей Дмитриевич (1879 - 1940)

Геолог, академик АН СССР, профессор.

Родился 8 декабря 1879 г. в г. Рязань. Окончил естественное отделение физико-математического факультета Московского университета. Основные труды посвящены проблемам стратиграфии, литологии, тектоники, палеогеографии, учению о полезных ископаемых.

Научная деятельность А.Д. Архангельского в области геологии СССР очень разнообразна, опубликовано свыше 180 работ, 20 монографий. Работы охватывают вопросы в области региональной геологии, фауны и стратиграфии палеогена и верхнемеловых отложений Поволжья, Заволжья и Средней Азии, литологии и палеогеографии, вопросам тектоники и связи гравитационных и магнитных аномалий с геологическим строением Советского Союза.

С 1919 г. А.Д. Архангельский руководил работами по исследованию КМА. В 1931 г. ученый вместе с Губкиным посетил буровые в с. Салтыково Старооскольского района, осматривал образцы поднятых скважин пород, ознакомился с записями в журналах буровых бригад. Многие труды А.Д. Архангельского посвящены проблемам КМА: «К вопросу о геологическом строении области Курской магнитной аномалии», «О некоторых результатах работ по изучению Курской магнитной

аномалии» и другие.



Ахтырцев Борис Павлович (1929 - 2008)

**Почвовед, заслуженный деятель науки Российской Федерации,
доктор биологических наук, профессор.**

Родился в 1929 г. в г. Воронеж. В 1952 г. окончил биолого-почвенный факультет Воронежского университета. Б.П. Ахтырцев разработал современную научную концепцию истории формирования, природной эволюции и антропогенной трансформации всего комплекса типов почв и почвенного покрова лесостепи и степи Русской равнины, внёс крупный вклад в решение теоретических вопросов почвообразования, в создание методических и теоретических основ нового научного направления – археологического почвоведения. Разработал ландшафтно-экологическую типологию и дал оценку состояния земельных ресурсов Среднерусского Черноземья, в том числе и Белгородчины, выявил и обстоятельно охарактеризовал негативные факторы использования почв.

Результаты научных исследований, опубликованные в 400 работах, в том числе 13 монографиях, получили признание в нашей стране и за рубежом. Наиболее значимые публикации: «Серые лесные почвы Центральной России», «Почвенный покров Среднерусского Черноземья», «Изменение серых лесных почв Среднерусской лесостепи в процессе сельскохозяйственного использования» и другие.

Б.П. Ахтырцев удостоен 4-х государственных наград, премии им. академика В.Р. Вильямса, почётного звания «Заслуженный деятель науки РФ», награждён значком Минвуза СССР «За отличные успехи в работе».



Балабанов Михаил Софронович (1857- 1929)
Садовод.

Родился в 1857 г. в г. Короча. В Никольском хуторе Корочанского уезда имел самый большой в Курской губернии плодopитомник, который внёс большую пользу в распространение садоводства.

М.С. Балабанов принимал участие в первой Русской Плодовой ярмарке (1892 г.) и в Международном съезде плодoводов в Санкт-Петербурге (1894 г.). В 1894 г. избран членом-сотрудником Российского общества плодoводства.

С 1901 г. М.С. Балабанов издавал журнала «Жатва», с 1903 г. — «Садоводство и огородничество», был одним из редакторов известного журнала «Прогрессивное садоводство и огородничество». Являлся автором свыше 500 печатных работ: «Огород и поле без поливки», «Где и как разводить плодовые сады», «Доходное плодoводство» и других.

До Октябрьской революции в его саду побывали такие видные учёные, как И.В. Мичурин, М.В. Рытов, Н.И. Кичунов, В.В. Пашкевич, С.Ф. Черненко.

К 1917 г. питомник М.С. Балабанова был награждён семью золотыми и тремя серебряными медалями. После 1917 г. сад и имущество были национализированы, а М.С. Балабанов продолжил работы по садоводству вблизи Туапсе.



**Болдырев Анатолий Капитонович (1883 - 1946)
Геолог, специалист в области кристаллографии,
доктор геолого-минералогических наук, исследователь горного Алтая,
рудных залежей Урала, Кавказа и других мест.**

Родился 26 октября 1883 г. в г. Грайворон. Окончил Горный институт в Петрограде, получил звание профессора, заведовал кафедрой.

Многие годы А.К. Болдырев сочетал педагогическую и общественную работу с практическими исследованиями. Автор около 100 научных работ, среди которых «Кристаллография», «Курс описательной минералогии», первый том «Определителя кристаллов» и другие. Создал первую в стране рентгенометрическую лабораторию. Под руководством А.К. Болдырева был составлен «Рентгенометрический определитель минералов». Принимал участие в международных геологических конгрессах. Его труды получают мировое признание, их переводят на многие иностранные языки. С 1940 г. А.К. Болдырев работал в Геологоразведочном управлении Дальстроя. В 1943 г. работа выдающегося ученого была отмечена орденом «Знак Почёта».

В области минералогии он работал над изучением месторождений железа, меди, олова, вольфрама, висмута и бериллия. Результатом этих исследований было открытие новых коренных месторождений олова.



Голивкин Николай Иванович (1926 - 2006)
Заслуженный геолог РСФСР.

Родился 28 января 1926 г. в с. Орлик (ныне Чернянского района Белгородской области).

В 1952 г. окончил геологический факультет Одесского государственного университета по специальности Геология. Кандидат геолого-минералогических наук (1968 г.)

Н.И. Голивкин - один из первых исследователей геологии и металлогении докембрия КМА, соавтор стратиграфической схемы геологических образований КМА и Воронежского кристаллического массива, прогнозных карт на железные руды КМА, европейской части СССР, Чаро-Токкинского района зоны БАМа масштаба 1:50000-1:2500000.

Один из создателей железорудной и бокситовой баз КМА для черной и цветной металлургии; принимал непосредственное участие в разведке и оценке запасов Лебединского, Стойленского, Коробковского и Висловского железорудно-бокситового месторождений. Автор и соавтор более 150 научных работ, из них 5 монографий.

Н.И. Голивкин - почетный разведчик недр (1993 г.), трижды Лауреат Государственных премий: СССР (1982, 1988 гг.) и Российской Федерации (2001).

Награжден орденом "Знак почета" и юбилейной медалью "За доблестный труд".



Губкин Иван Михайлович (1871 - 1939)

Геолог, академик АН СССР, вице-президент АН СССР.

Родился 21 сентября 1871 г. в с. Поздняково Нижегородской губернии (ныне Нижегородской области). Окончил Петербургский горный институт. Особое место в деятельности И.М. Губкина занимает руководство исследованиями Курской магнитной аномалии. Летом 1920 г. назначен председателем Особой комиссии по изучению КМА при Президиуме ВСНХ. С 1920 г. И.М. Губкин - профессор, с 1922 г. ректор Московской горной академии, с 1930 г. ректор, заведующий кафедрой геологии и нефтяных месторождений Московского нефтяного института. В 1925 г. в Государственном исследовательском нефтяном институте основал лабораторию по геофизическим методам разведки, на базе которой были созданы различные исследовательские и производственные геофизические организации.

Заслугой И.М. Губкина является организация 1-х в СССР кафедр по различным разделам науки о нефти, в создании научной школы геологов-нефтяников. И.М. Губкин – автор многих работ, посвящённых изучению КМА: «Доклад о курских магнитных аномалиях», «Значение курской магнитной аномалии как третьей металлургической базы СССР» и других. Награждён орденами Ленина и Трудового Красного Знамени.



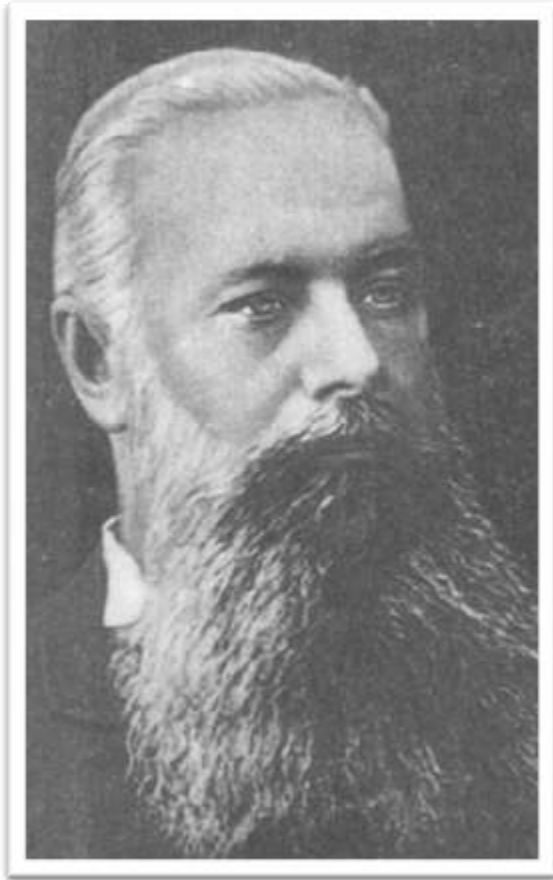
Двигубский Иван Алексеевич (1771-1840)

Учёный-естествоиспытатель, доктор медицины, физик, биолог, член многих иностранных и русских научных обществ, профессор.

Родился в 1771 г. в г. Короча. В 1796 году окончил Московский университет, с которым была связана вся его дальнейшая жизнь: был профессором, в 1826 – 1833 годах избирался ректором. В 1805 году Двигубский путешествовал по югу России и собрал большую коллекцию насекомых и растений и передал их в МГУ.

И.А. Двигубским написано 37 научных трудов практически по всем отраслям естествознания. И.А. Двигубский составил первый определитель дикорастущей флоры Московской губернии (1828) и определитель отечественных лекарственных растений в четырёх частях (1828-1838). Ему принадлежит первая попытка описания русской фауны. В 1836-1840 годах он составил 12-томную энциклопедию практических сведений по сельскому хозяйству и домоводству. Велика заслуга И.А. Двигубского перед отечественной наукой как издателя лучшего в первой трети XIX века русского естественно-исторического журнала «Новый магазин естественной истории, физики, химии и сведений экономических».

Действительный статский советник И.А. Двигубский был награждён орденами Святого Владимира IV степени и Святой Анны II степени.



Докучаев Василий Васильевич (1846 - 1903)

Почвовед, основатель генетического почвоведения.

Родился 1 марта 1846 г. в с. Милюково Сычёвского уезда Смоленской губернии (ныне Смоленской области). В 1871 г. окончил Петербургский университет, где и продолжал свою работу. С 1883 г. – профессор.

Мировое признание учёному принесла монография «Русский чернозём». В.В. Докучаев впервые установил понятие о почве как естественноисторическом теле. В 70-80 гг. XIX в. В.В. Докучаев совершил ряд исследовательских поездок по чернозёмным губерниям России, в том числе по Курской и Воронежской. В труде «Наши степи прежде и теперь» учёный дал научное обоснование комплексным мерам по борьбе с засухой в чернозёмной полосе России.

В.В. Докучаев нашёл ответы на многие практические вопросы земледелия. Академия наук присудила ему за работу «Русский чернозём» Макарьевскую премию – высшую академическую награду того времени.

В конце XIX в. по инициативе В.В. Докучаева в Нижнем Новгороде и в Полтаве были созданы первые земские краеведческие естественноисторические музеи. Имя В.В. Докучаева носит научно-исследовательский институт сельского хозяйства Центрально-Чернозёмной полосы.



Иноходцев Пётр Борисович (1742 - 1806)

Астроном, академик Петербургской АН, член Российской академии.

Родился 2 декабря 1742 г. в Москве. Окончил гимназию при Академии наук, академический университет, 2 года провёл в Геттингенском университете.

П.Б. Иноходцев провел в России большую работу по подготовке штурманов к астрономическим наблюдениям. В 1769 г. в Гурьеве наблюдал прохождение Венеры по диску Солнца. Участвовал в подготовительных работах Академии по соединению Волги и Донца (1771-1774).

В 1781 – 1785 гг., определяя географическую широту и долготу ряда городов России, обнаружил в районе г. Белгорода сильную аномалию поля земного магнетизма, сообщил об этом загадочном явлении в 1783 г. на общем собрании Академии наук и предположил, что это загадочное явление может быть связано с большими месторождениями железных руд в недрах земли. Но на это открытие никто не обратил внимания и о нём вскоре забыли. С 1785 г. П.Б. Иноходцев - член Российской академии, принимал участие в ее работе по составлению словаря русского языка.



Келлер Борис Александрович (1874-1945)

**Ботаник-эколог, академик,
действительный член Всесоюзной академии сельскохозяйственных наук,
заслуженный деятель науки РСФСР.**

Родился 28 августа 1874 г. в г. Санкт-Петербург. В 1902 г. Б.А. Келлер окончил Казанский университет, где изучал ботанику. С 1913 г. – профессор Воронежского сельскохозяйственного института, где активно участвовал в организации кафедры ботаники и ботанической станции.

Научные работы Б.А. Келлера посвящены сравнительному эколого-географическому изучению растительности степей, полупустынь и пустынь. Им предложены новые методы исследования, позволяющие выяснять взаимоотношения растений с условиями обитания. Б.А. Келлер ввел в ботаническую географию понятие «полупустыня», им обоснованы принципы выделения степного и полустепного типов растительности, дана классификация русских степей.

В Белгородской области Б.А. Келлер в 1931 г. впервые изучил узкоковыльные степи вблизи с. Вейделевка, за что они и получили в ботанической литературе название Вейделевских степей.

Б.А. Келлер научные исследования сочетал с многогранной общественной и научно-организаторской деятельностью, много времени и сил отдавал популяризации научных знаний. Известный ученый награжден двумя орденами Трудового Красного Знамени.



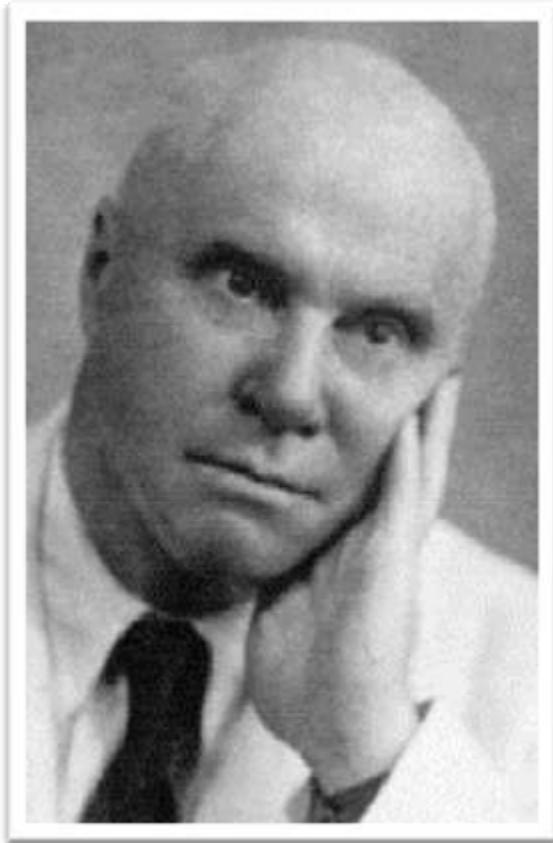
Кичунов Николай Иванович (1863-1942)
Ученый-садовод, заслуженный деятель науки РСФСР,
доктор сельскохозяйственных наук, профессор.

Родился 28 августа в 1863 г. в г. Луга (ныне Ленинградской области). Окончил Горицкое земледельческое училище, позднее учился в Германии и Бельгии. После учебы Н.И. Кичунов преподавал в школах садоводства, редактировал журналы.

В 1892 г. Н.И. Кичунов был направлен в Корочанский уезд для устройства земских садоводческих учреждений. В 1894 г. заложил Корочанский земский питомник - первый в России питомник со специальной культурой дичков и подвоев. Ученый внес ряд предложений по улучшению садоводческой работы в уезде, впервые применил опрыскивание садовых деревьев от вредителей и болезней.

В 1896 г. Н.И. Кичуновым была открыта школа садовых рабочих при Корочанском земском питомнике с трехлетним сроком обучения. Впоследствии на ее базе был создан Корочанский сельскохозяйственный техникум.

Н.И. Кичунов издал 76 книг и 126 статей по плодоводству, овощеводству, декоративному садоводству. Одной из значимых, принесших автору большую популярность, является книга «Настоящее положение плодоводства и плодоторговли в Корочанском уезде Курской губернии».



Козо-Полянский Борис Михайлович (1890 - 1957)

Ботаник, член-корреспондент АН СССР.

Родился 20 января 1890 г. в г. Ашхабад. Окончил Московский университет в 1914 г. С 1920 г.— профессор Воронежского университета, заведующий кафедрой морфологии, систематики и географии растений. Развивал эуантовую теорию происхождения цветка и на основе ее построил оригинальную систему в целом покрытосеменных, предложил филогенетическую систему растительного мира в целом, дал новую классификацию семейства зонтичных, занимался теоретическими вопросами ботаники и эволюционного учения. Основные труды ученого посвящены филогенетической систематике и морфологии высших растений. Организовал несколько экспедиций по изучению растительного мира Центрально-Чернозёмного региона, открыл и описал несколько представителей реликтового растительного мира. В Курской области на Тимской возвышенности открыл скопление реликтовых растений (остатки древней флоры, названного «центром Козо-Полянского»).

Среди многочисленных научных трудов Б.М. Козо-Полянского есть работы по истории ботаники, учебники и учебные пособия для ВУЗов, краеведческие. Награжден 2 орденами Ленина, двумя Орденами Трудового Красного знамени и медалью.



Лазарев Петр Петрович (1878-1942)

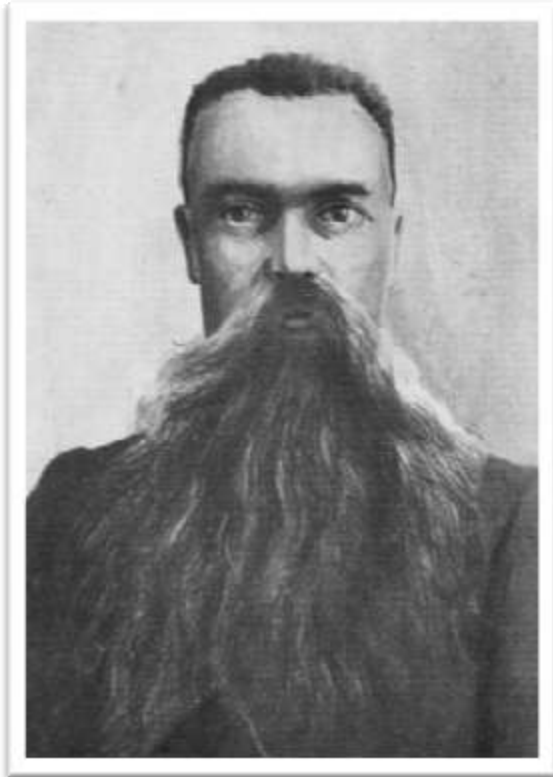
Физик, биофизик и геофизик, академик АН СССР.

Родился 13 апреля 1878 г. в г. Москва. Окончил медицинский факультет Московского университета.

П.П. Лазарев разработал ионную теорию возбуждения, исследовал процесс физиологической адаптации, преимущественно органов зрения, также слуха, вкуса и обоняния, вывел единый закон раздражения, разрабатывал проблему приложимости законов термодинамики к биологическим процессам.

С 1918 г. возглавил комиссию по изучению Курской магнитной аномалии, которая провела работу по подготовке и проведению первоначальных исследований КМА. На основе материалов комиссии была создана Особая комиссия по исследованию КМА (ОККМА). П.П. Лазарев стал заместителем председателя этой комиссии, руководил исследованиями, проводившимися с помощью геофизических методов, неоднократно был в Старом Осколе.

Печатное наследие П.П. Лазарева очень велико: им опубликовано более 500 работ. Среди трудов, созданных П.П. Лазаревым, многие посвящены проблемам КМА: «О возможной причине Курской гравитационной аномалии», «Курская магнитная аномалия» и другие. П.П. Лазарев автор трудов по истории развития точных наук в России.



Лейст Эрнест Егорович (1852-1918)
Метеоролог и геомагнитолог, доктор физической географии,
один из первых исследователей КМА.

Родился 19 января 1852 г. в г. Ревель (ныне Таллин). Окончил физико-математический факультет Дерптского университета и поступил в Главную физическую обсерваторию Академии наук.

В 1884 г. был назначен приват-доцентом и возглавил Метеорологическую обсерваторию Московского университета. В 1899 г. защитил докторскую диссертацию «О географическом распределении нормального и аномального геомагнетизма».

С 1896 г., когда Курская магнитная аномалия получила мировую известность, начал систематические исследования в Курской губернии и некоторых уездах соседних губерний.

За 14 лет ученый исследовал несколько тысяч квадратных километров КМА, рассчитал глубины залегания железных руд, составил таблицы и геомагнитные карты. В начале 1918 г. Э.Е. Лейст был назначен консультантом по геофизике Наркомпроса РСФСР. В марте 1918 г. на ученом совете Московского физического института сделал доклад о результатах исследования КМА и научно обосновал вывод о том, что магнитная аномалия вызвана огромными залежами магнитных руд.

Автор 21 работы на русском языке, многие из которых посвящены КМА.



Литвинов Борис Митрофанович (1921 г.р.)

Энтомолог, доктор биологических наук, профессор.

Родился 31 августа 1921 г. в с. Засосна Бирючинского уезда Воронежской губернии (ныне Красногвардейского района Белгородской области). Детство прошло в слободе Алексеевка. Участник Великой Отечественной войны. За боевые заслуги на Ленинградском фронте Борис Митрофанович награжден орденами Красной Звезды, Отечественной войны и 12-ю медалями.

После окончания 1-го курса Воронежского сельскохозяйственного института переводится в Харьковский СХИ им. В.В. Докучаева и переезжает жить в Харьков. В 1971 году был избран профессором и заведующим кафедрой зоологии и энтомологии Харьковского сельскохозяйственного института.

Б.М. Литвиновым разработана рациональная система защиты плодовых насаждений от вредителей и болезней. Он является автором более 150 научных работ, среди которых «Сельскохозяйственная энтомология», «Сезонные работы в саду», «Справочник плодоовощевода» (в соавторстве) и другие.

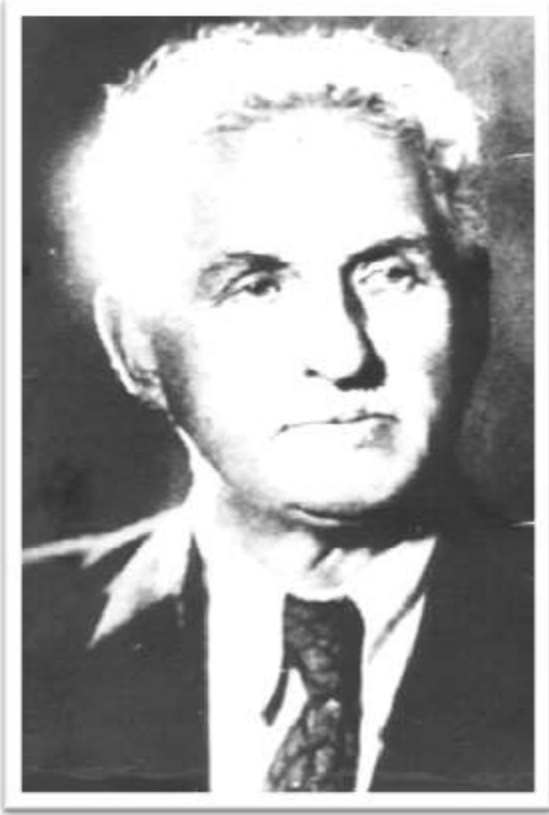
Под руководством Б.М. Литвинова был организован первый в Украине совет по защите докторских диссертаций по энтомологии и фитопатологии.



Любименко Владимир Николаевич (1873-1937)
Ботаник-физиолог, член-корреспондент Академии Наук СССР,
действительный член Академии Наук УССР.

Родился 16 декабря 1873 г. в с. Вейделевка (ныне п. Вейделевка) Окончил Новооскольское уездное училище. В 1886 году поступил в Дергачёвское училище под Харьковом и затем в течение двух лет служил агрономом в одном из имений Полтавской губернии. В 1898 году окончил Петербургский лесной институт, в 1902 году - Петербургский университет и защитил докторскую диссертацию. Работал в Никитском и Петроградском ботанических садах, одновременно преподавал в Петроградском университете, химико-фармацевтическом институте, Военно-медицинской академии и других учреждениях.

За свою первую научную работу «Об отложении кристаллов щавелекислого кальция в органах цветка» В.Н. Любименко был удостоен золотой медали. В.Н. Любименко впервые установил наличие химической связи между белками и пигментами в живых пластидах растений, разработал схему образования хлорофилла. Автор свыше 200 научных работ, посвященных физиологии растений, среди которых «Биология растений», «Фотосинтез и хемосинтез в растительном мире» и другие. В.Н. Любименко был организатором физиологических лабораторий в Никитском ботаническом саду, в Ленинграде, Харькове, Киеве.



Малышев Сергей Иванович (1884 - 1967)

Энтомолог, профессор,

один из основоположников этологии-науки о поведении насекомых.

Родился 31 марта 1884 г. в с. Пузачи Курской губернии (ныне Курской области). Закончив Петроградский университет, остался там ассистентом по кафедре зоологии. Защитил магистерскую диссертацию на степень магистра естественных наук.

С. И. Малышев вел активные энтомологические исследования, неоднократно бывал в с. Борисовка. С 1919 года поселился здесь на постоянное место жительства. Именно С.И. Малышев вписал в историю нашего края славную страницу создания заповедника «Лес на Ворскле», первым директором которого он был.

С начала 20-х годов до 1932 года на зоопсихологической станции заповедника профессор С.И. Малышев продолжил свои исследования жизни и поведения общественных насекомых. Много внимания ученый уделял практическому пчеловодству, создал большие пасеки в Борисовском заповеднике, а с 1932 года - и в Хоперском, куда он переехал работать.

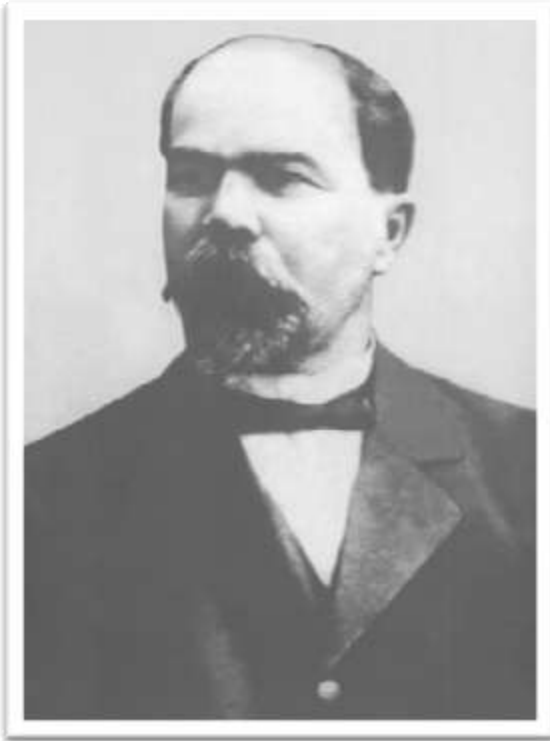
Профессор С.И. Малышев автор многочисленных научных публикаций по энтомологии. Всю свою жизнь он посвятил любимому делу изучения жизни общественных насекомых и охране природы.



Пильчиков Николай Дмитриевич (1857-1908)
Физик, профессор, автор работ в области геофизики, оптики,
радиомеханики, рентгенографии.

Родился 21 мая 1857 г. в Полтаве. В 1880 г. окончил Харьковский университет. Н.Д. Пильчиков разрабатывал вопросы ионизации атмосферы и поляризации света, рассеянного земной атмосферой, занимался изучением рентгеновских лучей и явления радиоактивности. В 1898 г. он впервые в России проводил опыты по радиотелеуправлению. По его инициативе были построены радиостанции на херсонском маяке, в Харьковском технологическом институте и других. Ученый изобрел прибор для уничтожения влияния атмосферных помех на радиопередачу, названный им проектором. Н.Д. Пильчиков создал ряд новых конструкций физических приборов.

Ему принадлежат работы в области геофизики, оптики, радиотехники, рентгенографии. В 80-х годах XIX в. исследовал Курскую магнитную аномалию. За работу «Магнитные наблюдения между Харьковом и Курском в 1883 г.» Русское географическое общество в 1884 г. присудило ему серебряную медаль. Н.Д. Пильчиков был членом многих отечественных и иностранных научных обществ.



Пульман Иван Алоизович (1854 (59) - 1938)

Селекционер, метеоролог, доктор сельскохозяйственных наук.

Родился 27 января 1854(59) г. в с. Богородицкое-Фенино Старооскольского уезда (ныне Губкинского района Белгородской области).

В 1881 году И.А.Пульман организовал первую на Белгородской земле метеостанцию, на которой более полувека проводил климатические исследования своего района. Здесь же он организовал опытное поле, ставшее показательным для всей Центрально-Чернозёмной зоны, где получали практический опыт по агрономии многие специалисты сельского хозяйства. В 1895 г. Императорское Русское Географическое общество за труды по климатологии присудило ему Серебряную медаль.

В 1909 г. И.А. Пульман принимал участие во II Метеорологическом съезде, а в 1911 в I съезде деятелей по селекции сельскохозяйственных растений в Харькове.

Научная деятельность И.А. Пульмана была разнообразной и плодотворной, им написано свыше 50 научных работ. Ученый уделял много внимания вопросам агрономии применительно к южной степной зоне, вывел ряд сортов гречихи, чечевицы, пшеницы, ржи и других культур. В 1935 году И.А. Пульману была присвоена учёная степень доктора сельскохозяйственных наук.



Русинович Иван Алексеевич (1906-1980)

Геолог.

Родился 22 сентября 1906 г. в п. Нарев Гродненской губернии (ныне Гродненской области). Окончил Сибирский геолого-разведочный институт в Томске. С 1932 г. работал в различных геологических организациях и учреждениях, в основном по изучению и разведке железорудных месторождений КМА. Имел «Диплом первооткрывателя».

С 1945 г. и до ухода на пенсию в 1977 г. И.А. Русинович занимался геологией КМА, руководил геолого-разведочными работами треста «Курскгеология», затем работал в Белгородской железорудной экспедиции на разведке одного из крупнейших месторождений богатых железных руд - Гостищевского.

Непосредственно при участии И.А. Русиновича были открыты и разведаны Лебединское, Коробковское, Стойленское, Михайловское, Гостищевское, Тетеревино-Малиновское и Большетроицкое железорудные месторождения.

Им написано более 40 отчётов и опубликованы ряд работ, посвященных генезису, методике разведки, сравнительной оценке и прогнозу богатых железом руд КМА, которые были использованы при проектировании и строительстве территориально-производственного комплекса КМА: «Результаты геолого-разведочных

работ на Стойленском участке Курской магнитной аномалии», «Гостищевское месторождение богатых железных руд» и другие. Лауреат Ленинской премии, награжден медалями.



Санина-Бугрова Зоя Михайловна (1913-1980)

Энтомолог, заместитель директора заповедника «Лес на Ворскле».

Родилась 1 мая 1913 г. в г. Ярославль. В 1937 г. окончила биологический факультет Ленинградского государственного университета по специальности «энтомология» и была направлена в Борисовский заповедник «Лес на Ворскле» в качестве энтомолога, вскоре стала заместителем директора заповедника.

Во время войны, осенью 1941г., когда немцы стали подходить к п. Борисовка, З. М. Санина-Бугрова покинула заповедник «Лес на Ворскле», прихватив с собой все ценные документы и бумаги.

В 1943 г., после освобождения Красной Армией заповедника «Лес на Ворскле», сохранив всю документацию, вернулась в Борисовку, стала директором заповедника и принялась за работу по его восстановлению. Под её руководством расчищали лес от сваленных деревьев, накладывали повязки на раненые деревья, разминировали некоторые участки заповедника. Приходилось работать с рассвета до заката.

За восстановление заповедника «Лес на Ворскле» З.М. Санина-Бугрова 15 мая 1945 г. была награждена орденом «Знак почёта».



Скачков Игорь Александрович (1914-1974)

**Почвовед, заслуженный агроном РСФСР, доктор сельскохозяйственных наук,
член-корреспондент**

Всесоюзной академии сельскохозяйственных наук им. В.И. Ленина.

Родился 14 июня 1914 г. в с. Никитовка Бирючинского уезда Воронежской губернии (ныне Красногвардейский район Белгородской области), в семье почтОВО-телеграфного служащего. Окончил Воронежский сельскохозяйственный институт. Добровольцем ушел на фронт. С 1948 года возглавлял Научно-исследовательский институт Центрально-Чернозёмной полосы им. В.В. Докучаева. В 1966 г. ученому присвоена ученая степень доктора сельскохозяйственных наук

В результате проведённых под его руководством исследований были разработаны особенности орошения полей в областях Центрального Черноземья и меры по борьбе с водной эрозией почвы. Автор более 150 научных работ, среди которых «Эрозия почв и борьба с нею» и другие.

За выдающиеся заслуги в развитии передовой агробиологической науки И.А. Скачков был награждён орденами Ленина, Трудового Красного Знамени, «Знак Почёта».



**Соловиченко Владимир Дмитриевич (1939 г.р.)
Почвовед, кандидат сельскохозяйственных наук.**

Родился 23 июля 1939 г. в селе Бессоновка (ныне Белгородского района Белгородской области). В 1961 году окончил Харьковский сельскохозяйственный институт по специальности «Почвоведение и агрохимия».

Всю свою трудовую жизнь Владимир Дмитриевич посвятил изучению почвенного покрова Белгородской области.

Соловиченко В.Д. руководил лабораторией плодородия почв и мониторинга Белгородского научно-исследовательского института сельского хозяйства. Работал над проблемой сохранения и повышения плодородия почв и урожайности сельскохозяйственных культур.

Соловиченко В.Д. автор около 100 научных публикаций. Составил по материалам полевых исследований почв Белгородской области почвенную карту, карту эрозии почв, карту агроландшафтов, карту агроэкологического состояния почвенного покрова и др.

Монография «Почвенный покров Белгородской области: структура, районирование и рациональное использование» является настольной книгой для специалистов сельского хозяйства, преподавателей, аспирантов и студентов высших учебных заведений.



Сукачѐв Владимир Николаевич (1880 - 1967)

Ботаник, лесовод, географ, академик АН СССР.

Родился 7 июня 1880 г. в с. Александровке Харьковской губернии (ныне Харьковской области). Окончил Лесной институт в Петербурге.

В.Н. Сукачѐв – основоположник биогеоценологии, один из основоположников учения о фитоценозе. Его труды по болотоведению, дендрологии, геоботанике, по систематике растений получили широкое применение на практике.

С именем учёного связано исследование одного из природных заповедников Белгородской области, расположенного у посѐлка Борисовка, - «Лес на Ворскле». В 1936 г. В.Н. Сукачѐв основал дендрарий на его территории и не раз приезжал в заповедник.

В.Н. Сукачѐв автор свыше 300 работ, в том числе и о природе Белгородской области: «Лесостепная научно-исследовательская станция «Лес на Ворскле», её задачи, организация и направление научной работы», «Ботанико-географическое исследование в Грайворонском и Обоянском уездах Курской губернии» и другие.

В.Н. Сукачѐв – Герой Социалистического Труда, награждѐн тремя орденами Ленина, медалями.



Титовский Иван Михайлолович (1916 - ?)

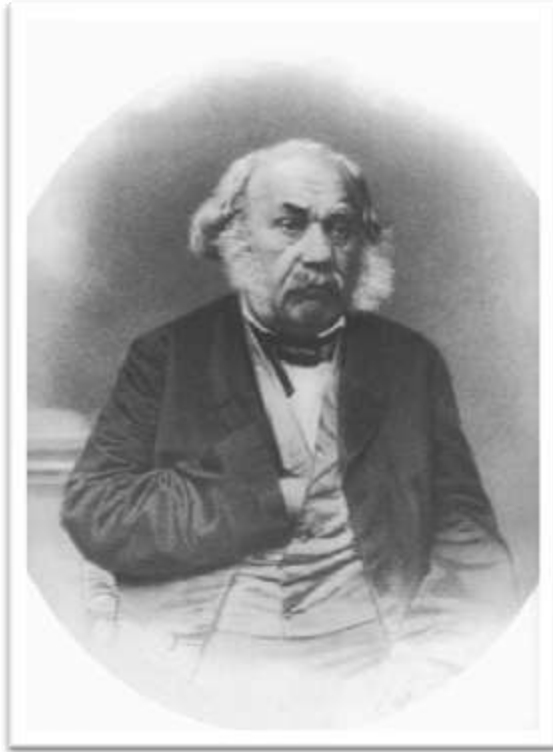
Почётный полярник, отличник морского флота и гидрометеослужбы СССР.

Родился в 1916 г. в с. Нагольное (ныне Ровеньского района Белгородской области). В детстве увлекался радиodelом. С 14 лет работал радистом на Ровеньской МТС, потом ответственным секретарём районной газеты. В 1937 году Иван Михайлович был призван в ряды Красной армии, принимал участие в советско-финской войне, в период Великой Отечественной войны он работал на зимовках в Арктике на разных точках Севера - от Земли Франца Иосифа до Берингова пролива.

После окончания боевых действий работал в гидрометеослужбе. Дважды дрейфовал на станциях «Северный полюс», трижды участвовал в работе зимовочных антарктических экспедиций на антарктических станциях Новолазаревской и Молодежной. На последней был в должности начальника экспедиции.

И. М. Титовский - зачинатель огородного промысла в Антарктиде. Еще в 1961 году он создал первую оранжерею на Новолазаревской. Ученый увлёкся полярным огородничеством, выращивал лук, редис, чеснок, щавель, помидоры, огурцы.

В перерывах между зимовками и дрейфами Иван Михайлович работал в институте Арктики и Антарктиды в Ленинграде.



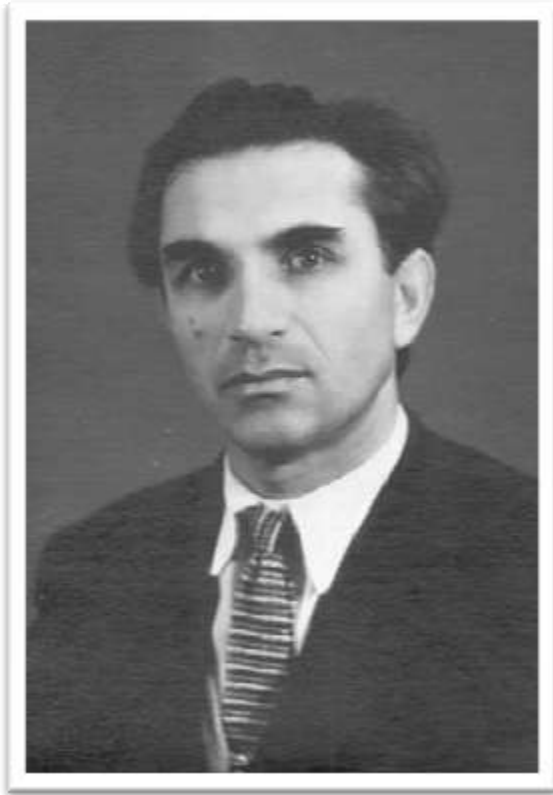
Турчанинов Николай Степанович (1796-1864)

Ботаник, путешественник, член-корреспондент Петербургской Академии Наук.

Родился в декабре 1796 г. в с. Никитовка Бирючинского уезда Воронежской губернии (ныне - Красногвардейский район Белгородской области). Окончил Харьковский университет, служил чиновником в разных ведомствах в Петербурге, Иркутске, Красноярске.

Первый гербарий собрал в родной слободе. Собирал ботанические коллекции в Петербургской губернии (первая научная работа «Список растений, находящихся в окрестностях Петербурга»), а также в Восточной Сибири, Монголии. Описал свыше 100 новых родов и свыше 1000 новых видов растений России, Китая, Монголии, Австралии, Индонезии, Филиппин, Южной Америки и распределил их по родам. Гербарий Н.С. Турчанинова (около 50 тысяч видов растений) находится в Институте ботаники Академии Наук Украины и представляет национальную ценность.

Н.С. Турчанинов – автор около 40 научных работ, из которых главная - «Байкало-Даурская флора», которая была издана отдельными главами с 1842 по 1857 гг. В работе дается описание 1154 видов родов растений, она удостоена Демидовской премии Петербургской Академии Наук.



Чайкин Семен Иванович (1919-2005)

Геолог, активный участник геологического изучения КМА.

Родился 13 февраля 1919 г. в с. Терехово Воронежской губернии (ныне Воронежской области). Окончил Воронежский государственный университет по специальности геология в 1942 г.

С 1954 г. по 1968 г. С.И. Чайкин – главный геолог Белгородской железорудной экспедиции. В эти годы ученый становится лауреатом Ленинской премии СССР за открытие и разведку богатых железных руд месторождений Белгородского района КМА. В 1987 г. открыл Висловское месторождение бокситов и железных руд.

С.И. Чайкин автор около 50 работ по геологии и металлогении, в их числе «К познанию генезиса железистых кварцитов КМА», «Опыт поиска богатых железных руд КМА» и другие. В 2002 г. за многолетний плодотворный труд и большой вклад в развитие горно-металлургического комплекса области С. И. Чайкину присвоено звание «Почётный гражданин Белгородской области».

С.И. Чайкин лауреат Сталинской (1951 г.) и Ленинской (1959 г.) премий, активный участник геологического изучения Курской магнитной аномалии, кандидат геолого-минералогических наук.



Шевяков Лев Дмитриевич (1889 – 1963)
Учёный в области горного дела, академик АН СССР,
доктор технических наук.

Родился 14 января 1889 г. в г. Ветлуга (ныне Нижегородской области). Окончил Екатеринославский (ныне Днепропетровский) горный институт.

Основные направления научной деятельности Л.Д. Шевякова - применение аналитических методов к решению задач горного дела. Многочисленные работы Л.Д. Шевякова в этой области обобщены в труде «Основные теории проектирования угольных шахт» (1950).

Л.Д. Шевяков внёс большой вклад в промышленное освоение Курской магнитной аномалии: в 1957 – 1963 гг. был председателем научного совета по проблемам КМА АН СССР.

Оставил большое научное наследие – свыше 300 работ. Ряд работ посвящён проблемам КМА: «Задачи науки в освоении рудных богатств Курской магнитной аномалии», «Практическое значение исследований Курской магнитной аномалии» и другие.

Л.Д. Шевяков – лауреат Государственной премии СССР, награждён орденом Ленина, двумя орденами Трудового Красного Знамени. Имя Л.Д. Шевякова присвоено Научно-исследовательскому институту по проблемам Курской магнитной ано-

малии (НИИКМА) в г. Губкине и угольной шахте в Кузбассе.